

**ВЕРХОВОНДАНСКАЯ СЕЛЬСКАЯ ДУМА
ВЕРХОВОНДАНСКОГО СЕЛЬСКОГО ПОСЕЛЕНИЯ
ДАРОВСКОГО РАЙОНА КИРОВСКОЙ ОБЛАСТИ
ЧЕТВЕРТОГО СОЗЫВА**

РЕШЕНИЕ

19.12.2012

№ 21

с. Верховонданка

**Об утверждении Программы социально-экономического развития
муниципального образования Верховонданское сельское поселение
Даровского района Кировской области на 2013-2015 годы**

В соответствии с Федеральным законом от 06.10.2003 № 131-ФЗ «Об общих принципах организации местного самоуправления в Российской Федерации», с пунктом 2 части 5 статьи 32 Устава муниципального образования Верховонданское сельское поселение Даровского района Кировской области, Верховонданская сельская Дума РЕШИЛА:

1. Утвердить Программу социально-экономического развития муниципального образования Верховонданское сельское поселение Даровского района Кировской области на 2013-2015 годы. Прилагается.

2. Контроль за выполнением решения возложить на постоянную депутатскую комиссию по бюджету, финансам, экономической и инвестиционной политике (Новоселова О.А.).

Глава поселения

В.И. Авдеева

ПОДГОТОВЛЕНО

Специалист администрации

Ю.С. Назарова

Разослать: подлинный экземпляр, прокуратура.

Подлежит опубликованию в «Информационном бюллетене».

УТВЕРЖДЕНА

решением
Верховонданской
сельской Думы
от 19.12.2012 № 21__ __

ПРОГРАММА
СОЦИАЛЬНО - ЭКОНОМИЧЕСКОГО
РАЗВИТИЯ
ВЕРХОВОНДАНСКОГО СЕЛЬСКОГО
ПОСЕЛЕНИЯ
Н А 2013 – 2015 Г О Д Ы

ОБЩИЕ ПОЛОЖЕНИЯ

Верховонданское сельское поселение расположено в северо- западной части Даровского района. Граничит с Вонданским сельским поселением, Даровским городским поселением, колхозом Черновской Шабалинского района и колхоза «Мир» Октябрьского района Костромской области.

Верховонданское сельское поселение образовано 01 января 2005 года в результате упразднения Александровского сельского округа и последующей реорганизации сельских округов в Даровском районе.

Административный центр с. Верховонданка, почтовый адрес администрации сельского поселения 612162 Кировская область, Даровской район, с. Верховонданка, ул. Кооперативная 3, тел. 8(83336) 5-15-44, тел. специалиста с. Александровское 8(83336) 5-21-45.

Территория Верховонданского сельского поселения составляет 39 тысяч 748 га, в т.ч. пашни 7 тысяч 781 га, залежи 1337 га, сенокосы и пастбища 1648 га, лесов 26083 га, для личного подсобного хозяйства 233 га, улиц и дорог 5 га, под постройками 2 га, прочие 2659 га, в ведении администрации 319 га.

Расстояние от центра поселения с. Верховонданка до районного центра п. Даровской 26 км.

Расстояние от с. Верховонданка до:

с. Александровское 31 км.

д. Башары 1 км.

д. Бараки 4 км.

д. Ердяки 29 км

д. Климань 26 км.

д. Мухачи 4 км.

Протяженность дорог в твердом покрытии на территории поселения 19 км., на обслуживании ДЭП-14, имеются два моста с железно- бетонными трубами, два моста деревянных на обслуживании ДЭП-14 . Протяженность грунтовых дорог 72 км. в ведении СПК (колхозов) «Александровский» и «Дружба». Улица Кооперативная является продолжением Автодороги Даровское – Верховонданка
 Бюджет поселения 2012 года по доходам и расходам 2891,43 тыс. руб, из них собственные доходы 800,4 тыс. руб. в т. ч.:

налог на доходы физических лиц 384 тыс. руб.;

налог на имущество 20,3 тыс. руб.;

налог на имущества физических лиц 10,0 тыс. руб.;

земельный налог 10,3 тыс. руб.;

арендная плата за землю, находящуюся в государственной собственности 14,6 тыс. руб.;

доходы от сдачи в аренду имущества, находящегося в оперативном управлении 26,38 тыс. руб.

Доходы от оказания платных услуг 21,52 тыс. руб.

На балансе администрации поселения состоит объектов недвижимости на сумму 3116,8 тыс. руб., движимого имущества на сумму 882,5 тыс. руб.

На 2013 год планируются собственные доходы в сумме 624,5 тыс. руб

в т.ч. НДФЛ 395,3 тыс. руб, налог на имущество физических лиц 10,0 тыс. руб, земельный налог 12,0 тыс. руб, доходы от сдачи в аренду имущества , находящегося в оперативном управлении 47,8 тыс. руб, арендная плата за земли с юридических лиц 16,4 тыс. руб. Доходы от оказания платных услуг 14,0 тыс. руб. Итого доходов 2375,3 тыс. руб.

Обеспечение жильем и жилищно-коммунальными услугами в Верховонданском сельском поселении.

Показатель	Единица измерения	2008 год	2009 год	2010 год	2011 год	2012 год	2013 год	2014 год	2015 год
Состояние жилищного фонда и обеспеченность населения жильем	тыс.кв.м								
1 - Наличие жилищного фонда - всего, в том числе по формам собственности:		17	11,7	11,7	11,7	11,7	11,7	11,7	11,7
а) государственная		-							
б) муниципальная		2,0	4,7	4,7	4,7	4,7	4,7	4,7	4,7
в) частная		15,0	7,0	7,0	7,0	7,0	7,0	7,0	7,0
из нее в собственности граждан		3,9	4,5	4,5	4,5	4,5	4,5	4,5	4,5
г) общественная и смешанная		-							
2. Обеспеченность жильем в среднем на одного	кв.м/чел	24	24	24	24	24	24	24	24
3. Средний уровень благоустройства жилищного фонда	%	-							

4. Жилищный фонд, одновременно оборудованный всеми видами благоустройства	тыс. кв. м	-							
5. Жилищный фонд, оборудованный:	тыс. кв. м %								
а) водопроводом		1\6%	1\6	1\6	1\6	1\6	1\6	1\6	1\6
б) канализацией		-							
в) центральным отоплением		-							
г) горячим		16,5\9	16,5	16,5	16,5	16,5	16,5	16,5	16,5
6. Наличие ветхого и аварийного жилищного фонда	тыс. кв. м %	8 47	8 47	8 47	8 47	8 47	8 47	8 47	8 47
7. Число семей, проживающих в квартирах, не соответствующих установленным требованиям, санитарным нормам и правилам, всего	ед./чел. семей человек	100 330	100 330	100 330	100 330	100 330	100 330	100 330	100 330
8. Число семей, проживающих в общежитиях	ед./чел.	-							
9. Число семей, состоящих на учете для получения жилья, всего в том числе по категориям	ед./чел. Человек	-	1- Чечня 2- рабочи	1-чеч 1	1-чеч 1	1-чеч 1	-	-	-
10. Число семей, подучивших жилье и улучшивших свои жилищные условия, всего в том числе по категориям	ед./чел.			2-раб 5чел	- 4\4 2пен 2чел	-	1чеч		
II. Обеспечение населения жилищно-коммунальными услугами:	тыс. м3	23	23	23	29	29	29	29	29
1. Водоснабжение									
1.1. Отпуск воды потребителям, всего за год в том числе:		23	23	23	29	29	29	29	29
а) населению		5	5	5	5	5	5	5	5
б) (бюджетным организациям)		10	10	10	16	16	16	16	16
в) прочим потребителям		8	8	8	8	8	8	8	8

2. Канализация	тыс.м3	10	10	10	12	12	12	12	12
2.1. Пропуск сточных вод, всего за год в том числе от:									
а) населения		-							
б) бюджетных организаций		10	10	10	12	12	12	12	12
в) прочих потребителей		-							
2.2. Пропущено через очистные сооружения		10	10	10	12	12	12	12	12
3. Теплоснабжение, всего в том числе:	тыс. Гкал	0,8	0,8	0,8	0,8	0,8	0,8	0,8	0,8
а) населению		0,4	0,4	0,4	0,4	0,4	0,4	0,4	0,4
б) бюджетным организациям		0,3	0,3	0,3	0,3	0,3	0,3	0,3	0,3
в) прочим потребителям		0,1	0,1	0,1	0,1	0,1	0,1	0,1	0,1
4. Электроснабжение									
4.1 .Потребление электроэнергии, всего в том числе населением	тыс. Квт/час	600 190	600 190	600 190	600 190	600 190	600 190	600 190	600 190
5. Газоснабжение									
5.1 .Объем сетевого газа	тыс.м3, кг								
5.2.Объем сжиженного газа	тыс.кг	20,4	20,4	20,4	20,4	20,4	20,4	20,4	20,4
6. Стоимость жилищно-коммунальных услуг (в месяц)	руб.кв.м.	1,50	1,50	1,50	1,53	1,53	1,53	1,53	1,53
7. Фактический уровень оплаты населением стоимости предоставляемых жилищно-коммунальных услуг	%								
8. Начислено (предъявлено) жилищно-коммунальных платежей	тыс. руб.		170	181	284	284	284	284	284
9. Фактический сбор жилищно-коммунальных платежей от населения	тыс. руб.		150	154	257	257	257	257	257
10. Процент собираемости жилищно-коммунальных платежей от населения	%		88	85	90	90	90	90	90

11. Численность семей, пользующихся субсидиями на территории МО	чел.	-	-	-	-	-	-	-	-
12. Средний размер субсидии	тыс. руб	-	-	-	-	-	-	-	-

ПРЕДПРИЯТИЯ

1. На территории поселения функционируют следующие предприятия:

- Верховонданская муниципальная основная общеобразовательная школа. Директор Чельникова О. М. т. 5-15-17
- Коррекционная школа для детей-сирот и детей, оставшихся без попечения родителей 8 вида Директор Плюснина Л. Ф. т. 5-15-31
- Муниципальное дошкольное образовательное учреждение детский сад. Заведующая Головкина Т.В.
- Верховонданское отделение связи. Начальник Пупова С. Ф. т. 5-15-43
- Александровское отделение связи Начальник Мочалов Н.И. 5-21-43
- Магазин РАЙПО с. Верховонданка. Заведующая Ярополова Е.И. т. 5-15-10
- Закусочная РАЙПО с. Верховонданка. Продавец Новоселова Л. Л. т. 5-15-10
- Магазин «Дружба» ЧП Овчинников Н. И. Заведующая Гущина Г. В. т. 5-15-29
- Медпункт с. Верховонданка. Заведующая Вохмянина М. П. т. 5-15-16
- Верховонданский ЦСДК. Директор Рыкова И. П.
- Библиотека с. Верховонданка. Библиотекарь Скрыбина Г. А.
- СПК (колхоз) «Дружба». Председатель Поздин А. Н. т.5-15-38
- Медпункт с. Александровское. Заведующая Маркова Е. В. 5-21-55
- Александровский СДК. Директор Новоселова Т.С. 5-21-45
- СПК (колхоз) «Александровский». Председатель Баданин В. А. т. 5-21-32
- Магазин РАЙПО с. Александровское. Заведующая Вагина Н. В. т 5-21-18

Анализ

развития отраслей социальной сферы муниципального образования

Показатель	Единица измерения	Значение показателя по состоянию на 01.01.2011г.	Примечание
Образование			
1. Число детских дошкольных учреждений	единиц	1	
	мест	10	
2. Численность детей, посещающих детское дошкольное учреждение, всего В том числе, средняя наполняемость детей в группах	человек	10	
	человек	10	
3. Обеспеченность населения дошкольными образовательными учреждениями	мест на 100 детей дошкольного возраста	100%	

4. Число общеобразовательных учреждений	единиц	1	
5. Численность обучающихся в образовательном учреждении	человек	16	
6. Численность обучающихся в образовательном учреждении во вторую смену	человек	-	
7. Средняя наполняемость классов в образовательном учреждении по ступеням обучения: - в 1 - 4 классах - в 5 - 9 классах - в 10 – 11 классах	человек человек человек	5 11	
Медицинское обслуживание			
1. Наличие учреждений здравоохранения:			
1.1.Амбулаторно – поликлинические учреждения	единиц посещений в смену		
1.2.Фельдшерско – акушерские пункты	единиц посещений в смену	2	
1.3. Больницы	единиц койко-мест	-	
2. Обеспеченность койками	коек на 10 тыс. населения	-	
3. Среднее число дней занятости койки в году	дней в году	-	
4. Население в районе обслуживания лечебно-профилактического учреждения	человек	564	

5. Обеспеченность врачами всех специальностей	человек на 10 тыс.населения	-	
Обеспеченность населения объектами культуры, искусства, просвещения			
1. Число массовых библиотек	единиц	1	
2. Обеспеченность библиотеками	единиц на 1000 населения		
3. Количество книжного фонда	тыс.ед.	83	
4. Посещаемость: посещений в год - количество посетителей, всего; - среднее число посещений библиотеки одним жителем за год	единиц человек единиц	4410 235 18	

5. Количество клубных учреждений	единиц	2	
в том числе:			
- посадочных мест	единиц	300	
- количество клубных формирований	единиц	4	
- количество участников клубных формирований	единиц	40	
6. Число детских			
-музыкальных школ	единиц	-	
- художественных школ	единиц	-	
- хореографических школ	единиц	-	
в них учащихся	человек		
7. Количество музеев	единиц	1	
в том числе:			
- количество музейного фонда	единиц		
- количество выставок	единиц		
- количество посетителей	человек		
	единиц		
9. Число посещений киносеансов	посещений	-	
Обеспеченность населения бытовыми услугами			
1. Число предприятий бытового обслуживания, всего	единиц	-	
2. Число комплексных приемных пунктов, всего	единиц	-	
В том числе по видам услуг			
3. Единовременная вместимость бань и душей	мест в раздевалке	-	
4. Число кресел в парикмахерских	единиц	-	
5. Годовой объем реализации бытовых услуг населению, всего	тыс.рублей	-	
в том числе по видам:			
- ремонт обуви	тыс.рублей	-	
- ремонт и индивидуальный пошив швейных, меховых, трикотажных и кожаных изделий, головных уборов и изделий текстильной галантереи	тыс.рублей	-	
- услуги парикмахерских	тыс.рублей	-	
- услуги прокатных пунктов	тыс.рублей	-	
- прочие виды услуг (с расшифровкой) дискотека	тыс.рублей	16	
Социальная защита			
1. Наличие учреждений социального обслуживания	единиц	-	
2. Количество обслуживаемых в учреждениях	человек	-	
3. Количество получателей мер социальной поддержки в органах социальной защиты населения	человек	25	

Общая характеристика объемов водопользования

Объем забора воды, всего, тыс. м ³ в год		Общий объем сброса сточных вод, тыс. м ³ в год	В том числе объем сброса сточных вод в поверхностные водные объекты				Проектная мощность очистных сооружений для очистки сточных вод, тыс. м ³ в сутки		Фактический объем сточных вод, проходящих через очистные сооружения, тыс. м ³ в сутки	
			из поверхностных источников	из поверхностных источников	всего	из них				
нормативно очищенные	недостаточно очищенные	без очистки				биологических	механических	биологических	механических	
1	2	3	4	5	6	7	8	9	10	11
29-скважин		12	12	12	-	-				12

Эффективность Программы

N п/п	Наименование мероприятия	Срок окупаемости	Число рабочих мест		Платежи в бюджет (в год)				Прибыль (в год)	Социальный эффект (в год)
			всего	новых	федеральный	областной	местный	всего		
			человек		тыс. рублей					
1	2	3	4	5	6	7	8	9	10	11

Таблица 2 – Эффект Программы для местного бюджета, тыс. рублей

Показатель	Годы
Расходы по Плану, связанные с выделением средств из местного бюджета	
Налоги и иные поступления в местный бюджет	
Сальдо поступлений в местный бюджет	
Сальдо поступлений нарастающим итогом	

Таблица 3 – Эффект Программы для областного бюджета, тыс. рублей

Показатель	Годы
Средства областного бюджета, предусмотренные на реализацию мероприятий	
Налоговые и иные поступления от реализации Плана в областной бюджет	
Сальдо поступлений в областной бюджет	
Сальдо поступлений нарастающим итогом	

МОЛОДЕЖНАЯ ПОЛИТИКА В ПОСЕЛЕНИИ

Цели и задачи

- Создание правовых, экономических и организационных механизмов для осуществления государственной молодежной политики в поселении;
- Создание условий для самостоятельной эффективной работы молодежи в различных сферах деятельности;
- Пропаганда здорового образа жизни и физического развития.

Ожидаемые результаты:

- развитие созидательной, творческой деятельности молодежи;
- реализация её инициатив;
- формирование ответственности за сегодняшний день общества и его будущее.

Основные мероприятия молодежной политики.

Социально – экономическая поддержка молодежи.

Поддержка деятельности общественных объединений, творческой и одаренной молодежи.

Организация летнего отдыха и занятости подростков и молодежи.

Формирование здорового образа жизни.

Патриотическое воспитание молодежи.

Работа с молодой семьей.

РАСХОДЫ ПО РЕАЛИЗАЦИИ молодежной политики

2013 год	4000 руб
2014	9000
2015	7000
Итого	20000 руб

РАЗВИТИЕ ФИЗИЧЕСКОЙ КУЛЬТУРЫ И СПОРТА В ПОСЕЛЕНИИ.

Цели и задачи:

- улучшение физической подготовки и физического развития населения, проживающего на территории поселения;
- обеспечение равных возможностей гражданам для занятия физической культурой независимо от доходов и рода деятельности;
- улучшение качества физического воспитания и образования детей и молодежи;
- формирование у населения интереса и потребности в регулярных занятиях физической культурой и спортом, навыков здорового образа жизни, особенно среди детей и подростков.

Ожидаемые результаты: увеличение на 2-3 % числа занимающихся физической культурой и спортом в поселении. Приобретение спортивного инвентаря

Мероприятия по развитию физической культуры и спорта в поселении.

Наименование мероприятия	Срок проведения	Ответственный исполнитель	Источник финансовых средств	Затраты (руб.)
Проведение спортивных праздников В т. ч.	Март, июль 2013 2014 2015	Молодежная организация поселения Администрация	Бюджет поселения	6000 2000 2000 2000
Формирование команды поселения для участия в районных спортивных соревнованиях	Весь период	Молодежная организация поселения Учащиеся школ		
Обеспечение участия команды в районных спортивных мероприятиях В т. ч.	2013 2014 2015	Спортивная команда поселения	Бюджет поселения, спонсоры	6000 2000 2000 2000
Приобретение спортивного инвентаря • волейбольные мячи • баскетбольные мячи	2014 2015	Молодежная организация поселения Администрация	Бюджет поселения	2000 2000
Оборудование спортивной площадки	2014 2015	Молодежная организация поселения	Средства населения	3000 1000

МЕРОПРИЯТИЯ ПО ОБЕСПЕЧЕНИЮ ПОЖАРНОЙ

БЕЗОПАСНОСТИ НА ПРЕДПРИЯТИЯХ И В ЖИЛОМ СЕКТОРЕ

Цели и задачи:

- снижение числа пожаров на территории поселения
- предупреждение и ликвидация чрезвычайных ситуаций
- обеспечение безопасности поселения
- повышение ответственности руководителей организаций, каждого гражданина за состояние пожарной безопасности

Ожидаемые результаты: повышение уровня пожарной безопасности, создание эффективной системы профилактики чрезвычайных ситуаций.

Мероприятия	Срок исполнения	Ответственный за исполнение	Источник финансирования	Затраты (тыс. руб.)
Замер сопротивления изоляции на объектах бюджетной сферы	2013	Руководители ДК Администрация	Бюджет поселения	15,000
Укомплектование первичных средств пожаротушения	2013 2014 2015	Руководители организаций	Бюджет поселения	
Приобретение и перезарядка огнетушителей	2013 2014 2015	Руководители организаций	Бюджет поселения	1000 1,000
Организация ночного дежурства граждан в весеннее-летний период	Весь период	Администрация поселения	---	---
Разработка планов эвакуации из зданий в случае пожара	постоянно	Руководители организаций	---	---
Назначение ответственных за ПП состояние объектов	Январь каждого года	Руководители организаций	---	---
Проведение инструктажей по ТБ и ППБ с работниками предприятий и организаций	2 раза в год	Руководители организаций	---	---
Организация обучения населения правилам ППБ в жилом секторе	Постоянно	Администрация Совет ТОС	---	---
Устройство противопожарного водоема в с. Александровском	2013	Председатель СПК к-за «Александровский»	Бюджет поселения	2000
Содержание и ремонт водопроводной сети	2013 2014 2015	Руководители хозяйств	Бюджет поселения	5000 5000 5000
Содержание и	2013	Руководители	Бюджет	12000

ремонт грунтовых дорог	2014	хозяйств	поселения	12000
	2015			12000

ИНФРАСТРУКТУРА ПОСЕЛЕНИЯ

Перевозка пассажиров осуществляется Даровским АТП, 4 раза в неделю. Нестабильно сообщение с Александровского с райцентром, особенно в период бездорожья. Население имеет в личном пользовании 25 автомобилей, 17 тракторов.

В селе Верховонданка 3 скважины и водонапорные башни, одна не работает в деревне Мухачи. в ведении СПК колхоза "Дружба" водопровод протяженностью 3 км. В селе Александровском 3 скважины и башни протяженность водопровода 1.5 км. Жилых домов с вводом водопровода площадью 1105 м. кв., с колонкой 955 м. кв., с колодцами 14968 м. кв. Потребность населения в дровах 3300 куб.м., бюджетных организаций 2700 куб.м. (кроме коррекционной школы). Работникам образования сохранено натуральное топливо-это порядка 60 хозяйств. Жителей с. Александровское ежегодно обеспечивают дровами Даровской лесокомбинат и колхоз «Александровский». Жителей села Александровское (70 хозяйство) обслуживает газовое хозяйство района, проблем с обслуживанием нет. В селе Верховонданка 100 пользователей обслуживается через колхоз "Дружба". Протяженность электросетей 0,4 киловольт, 30 км., на обслуживании ОАО «Кировэнерго».

НАСЕЛЕНИЕ.

- Административно-территориальное устройство

№ п/п	Названия населенных пунктов	Число постоянных хозяйств	Численность постоянного населения /человек/
1.	Село Александровское	70	97
2.	Деревня Бараки	-	-
3.	Деревня Башары	-	-
4.	Село Верховонданка	148	446
5.	Деревня Ердяки	6	8
6.	Деревня Климаны	1	1
7.	Деревня Мухачи	8	12
	Всего	233	564

- Трудовые ресурсы. Рынок труда.

На 1 января 2012 года численность трудоспособного населения в Верховонданском сельском поселении 356 человек, среди них занятые на предприятиях на территории муниципального образования 210 человек, занятые за пределами постоянного места жительства 139 человек, из них в пределах Кировской области 130 человек, за пределами области 9 человек, работающие лица старших возрастов- 35 человек. Незанятых трудоспособных - 83 человека. Инвалидов в трудоспособном возрасте – 20 человек. Численность безработных, получающих пособие 2 человека. Пенсионеров в поселении 260, их численность ежегодно будет увеличиваться на 5-6 человек. В социальном обслуживании будут нуждаться 8-10 человек.

Детей до 18 лет- 194 человек, в том числе учащихся коррекционной школы- 145.

Семей с несовершеннолетними детьми 40.

В вузах и средних специальных учебных заведениях области обучаются 22 студентов по специальностям: учителя, менеджеры, медсестры, слесари, автомеханики, сварщики, юристы, повара, художники. Число учащихся общеобразовательной школы к 2014 году сохранится.

ДЕМОГРАФИЧЕСКАЯ СИТУАЦИЯ В ПОСЕЛЕНИИ

Наименование	Факт 2008г	Факт 2009г	Факт 2010г	Оценка 2011г	Прог ноз 2012 г	2013	2014	2015
Постоянное население по прописке	773	742	711	721	712	712	690	685
Постоянное население по переписи	773	742	711	721	712	712	690	685
Плотность населения на 1 кв.км	1,4	1,36	1,3	1,2	1,4	1,4	1,36	1,3
Численность 1 хозяйства	2,8	2,9	3	2,7	2,7	2,8	2,9	3
Родилось	3	1	-	3	6	3	1	-
Умерло	16	14	14	8	17	10	14	14
Естественная убыль	13	13	14	8	11	7	13	14
Прибыло	9	5	5	8	7	5	-	-
Выбыло	27	23	10	29	22	27	23	10
Миграционная убыль	18	18	5	21	15	22	23	10
Численность населения от 0 до 6 лет	10	9	9	19	21	21	22	17
Численность населения от 6 до 10 лет	9	5	5	4	12	12	13	15
Численность населения от 10 до 16 лет	42	40	34	19	19	16	15	15
Численность населения от 16 до 18 лет	6	6	5	9	8	10	6	5
Численность населения до 30 лет	175	165	155	96	88	88	80	80
Население в трудоспособном возрасте	340	330	320	356	345	340	330	320
Численность пенсионеров всего	242	234	220	248	253	242	234	220
Из них по старости	201	189	175	206	207	201	189	175
по инвалидности	26	26	26	20	24	26	26	26
льготные	15	19	19	22	22	15	19	19
Работающие пенсионеры всего	20	21	21	34	34	20	21	21
Из них по старости	5	2	2	11	12	5	2	2
По инвалидности				1				
льготные	15	19	19	22	22	15	19	19
Работающие подростки до 16 лет								
Трудовые ресурсы всего	251	220	215	210	205	195	190	190
Трудоспособное население в трудоспособном возрасте не занятое трудовой деятельностью и учебой	30	26	28	83	85	85	75	75
Численность				2	1			

безработных, получающих пособие								
Численность экономически активного населения	320	289	274	210	210	205	205	200
Средний возраст жителей поселения	54	56	60	52	53	54	56	60
Численность мужчин	330	320	310	307	288	300	294	297
женщин	443	422	401	414	424	412	396	388

ЗАНЯТОСТЬ НАСЕЛЕНИЯ И ФОНД ОПЛАТЫ ТРУДА

ПО ПРЕДПРИЯТИЯМ ПОСЕЛЕНИЯ

Наименование организаций	2011 год чел.\ тыс.руб		2012 чел. \тыс.руб		2013 чел. \ тыс.руб.		2014 чел. \ тыс.руб.		2015 чел. \ тыс.руб.	
СПК «к-з Александровский»	38	582	37	612	39	687	37	702	37	735
СПК «к-з Дружба»	48	1011	35	752	30	735	-	-	-	-
Коррекционная школа - интернат	92	6302,5	96	8400	100	10800	100	13200	100	15840
Администрация сп	11	303	15	549	15	640	15	734	15	827
Основная школа В- Вонданка	16	820,8	15	989,7	12	1132,8	12	1341,1	12	1584,9
Детсад В-Вонданка			8	286,8	8	328,2	8	388,6	8	459,3

ИТОГО по поселению 216 9485,6 213 11968,1 211 14756,3 179 16878,6 179 20052,4

ХАРАКТЕРИСТИКА МИГРАЦИОННОГО ПОТЕНЦИАЛА

ПОТРЕБНОСТЬ В ПРИВЛЕЧЕННОЙ РАБОЧЕЙ СИЛЕ

Количество семей	Специальность	Возраст	Пол
12	Механизаторы -10 животноводы -5 бухгалтеры -2 зоотехник -1 медицинский работник -1 повар -1 работник культуры -2	25-40 лет 25-40 20 -50	Мужчины женщины

СЕЛЬСКОЕ ХОЗЯЙСТВО

Основное направление деятельности сельскохозяйственных предприятий животноводство и растениеводство. Колхозы имеют бесплатную лесосеку, используют ее для собственных нужд и излишки продукции реализуют для удовлетворения внутренних финансовых потребностей

**ОСНОВНЫЕ ПОКАЗАТЕЛИ ДЕЯТЕЛЬНОСТИ
СПК КОЛХОЗА «Дружба»**

Наименование	2010	2011	2012	2013
Ср. годовая численность работающих, чел.	69	60	48	34
Занимаемая посевная площадь, га	1421	1298	1025	
Поголовье КРС	236	169	121	125
Надой на 1 фуражную корову, л	1282	1362	1273	1200
Заготовка кормов на условную голову к. е.	17,6	31	23,9	20
Урожайность зерновых (бункерный вес), ц/га	8,9	7,2	16,7	-

**ОСНОВНЫЕ ПОКАЗАТЕЛИ ДЕЯТЕЛЬНОСТИ
СПК КОЛХОЗА «Александровский».**

Наименование	2010	2011	2012	2013
Ср. годовая численность работающих, чел.	53	43	38	38
Занимаемая посевная площадь, га	1224	505	663	656
Поголовье КРС	185	181	151	160
Надой на 1 фуражную корову, л	1807	1851	1771	1700
Заготовка кормов на условную голову к. е.	22,9	28	19	22
Урожайность зерновых (бункерный вес), ц/га	5,7	4	13,6	-

Программа экономического развития СПК колхоза «Дружба»

	2012	2013	2014	2015
Численность работающих	33	33	33	33
Всего сельхоз угодий в т. ч. пашни	840 600	840 600	840 600	840 600
Посевные площади	600	600	600	600
-пшеница				
-овес	50	50	50	50
-многолетние на сено	100	100	100	100
-на зеленую массу	200	200	200	200
-на семена	230	230	230	230
	20	20	20	20
Средняя урожайность (ц/га)				
-зерна	10	10	10	10
-сена	9	9	9	9
-зеленая масса	40	40	40	40

-семена	95	95	95	95
Производство зерна, т.				
-пшеница	120	120	120	120
-овес	40	40	40	40
	80	80	80	80
Производство зеленой маасы	1000	1000	1000	1000
Уборочная площадь на 1 комбайн	170	180	180	180
Площадь пашни на 1 трактор	300	300	300	300
Выручка на одного работающего	52000	52330	52720	53000
Поголовье скота	113	115	115	120
В т. ч. коров	60	65	65	70
Производство продукции животноводства				
-молока()				
-приплод()	90	100	100	112
-прирост()	48	53	53	56
	6	7	7	8
Продуктивность скота				
-надой молока				
Привес КРС	1500	1550	1550	1600
	350	350	355	360

Программа экономического развития СПК колхоза «Александровский»

	2012	2013	2014	2015
Численность работающих	38	37	37	37
В т. ч. занятых в с/х производстве, чел	33	32	32	32
Стоимость ВП в фактических ценах каждого года, тыс. руб.	2546	2750	3025	3176
Выручка от реализации продукции (работ, услуг), тыс. руб.	2164	2327	2571	2699
с/с реализованной продукции, тыс. руб.	1116	1213	1312	1255
Фонд о/т и выплаты соц. характера, тыс. руб.	657	690	738	783
Среднемесячная з/п работающих, руб.	1441	1554	1662	1763

Финансовый результат(+,-), руб.	+1048	+1124	+1259	+1344
Рентабельность, %	+93,9	+92,7	+96	+99
Среднегодовая стоимость ОФ, тыс. руб.	14764	14669	14580	14495
Производство -сено	293	295	295	295
-солома	-	150	150	150
-силос	-	300	300	300
Всего заготовлено грубых и сочных кормов т. к. е.	213	214	214	214
В т. ч. на усл. гол. скота ц. к. ед.	18,4	17,4	17,9	17,9
Засыпано зернофуража из собств. урожая	70	75	80	80
Производство зерна, в весе после обработки, т.	141	120	121	121
Урожайность на посевную площадь, ц/га, зарно в весе после обработки	7,8	8,0	8,1	8,1

РАЗВИТИЕ ЛИЧНОГО ПОДСОБНОГО ХОЗЯЙСТВА НАСЕЛЕНИЯ

Показатель	Единица измерения	2010год	2011	2012	2013	2014	2015
Наличие КРС всего	голов	229	220	210	200	190	190
В т.ч. коров		88	86	83	80	75	75
свиней		23	17	20	20	20	20
козы		21	18	20	15	15	15
кур		95	45	60	60	60	60
лошадей		1	1	1	1	1	1
Площадь земельных участков в аренде в собственности	га						
Реализация продукции ЛПХ: молока мяса	ц						

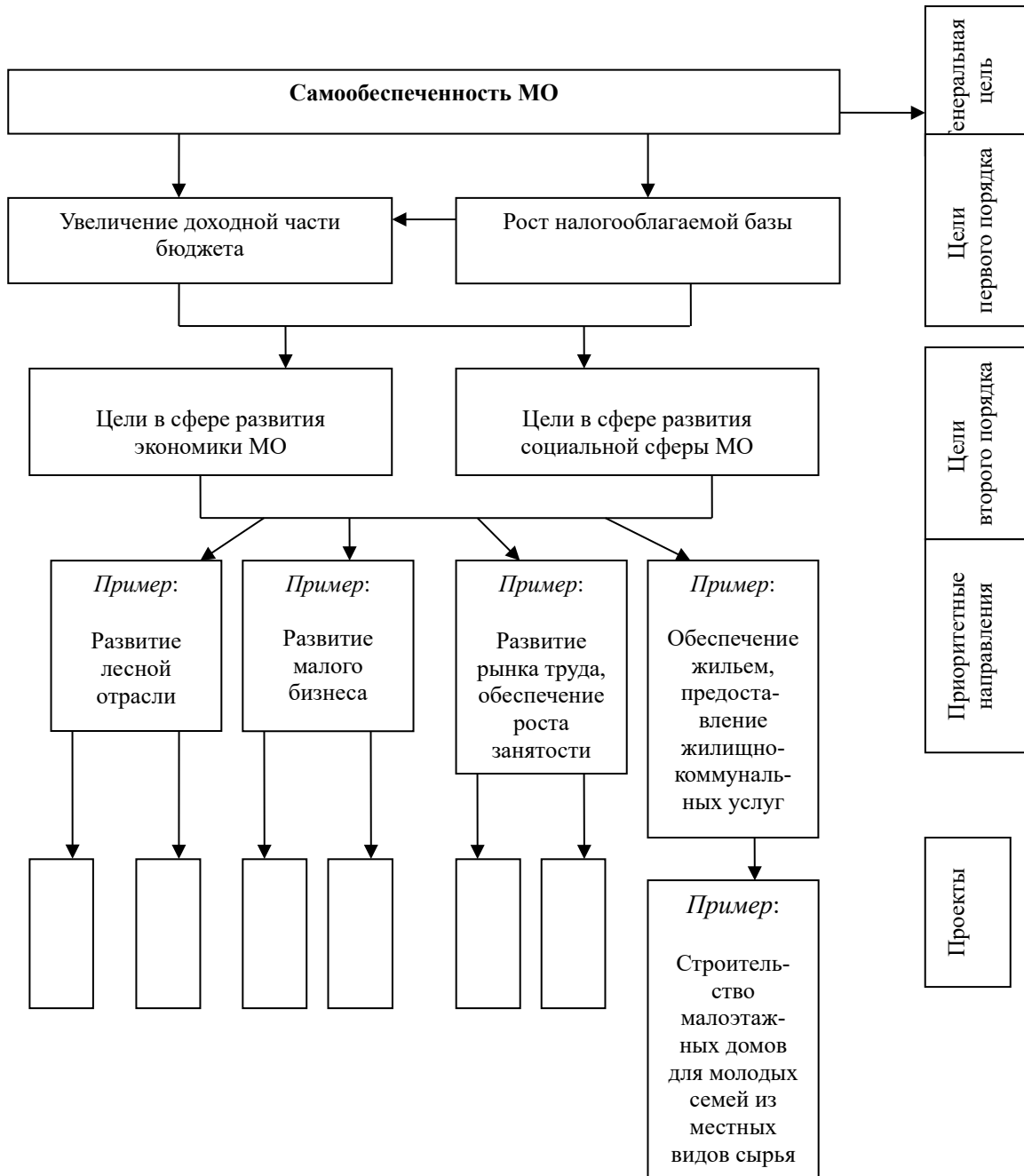
Направления SWOT-анализа

<p>Сильные стороны</p>	<ul style="list-style-type: none"> - наличие сельхозугодий и пашни для ведения интенсивного сельскохозяйственного производства - наличие свободных скотомест (животноводческих помещений) - интеллектуальный потенциал - привлекательная природная среда, богатые охотничьи угодья - активность и предприимчивость населения - большое число квалифицированных людей - большие территориальные ресурсы в муниципальной собственности - хорошая обеспеченность электроэнергией - развитые образовательные учреждения
<p>Слабые стороны</p>	<ul style="list-style-type: none"> - периферийное положение - удаленность от магистральных дорог - однообразная природная среда - высокая доля нетрудоспособных возрастов - износ основных фондов коллективных сельскохозяйственных предприятий - дефицит жилых помещений - плохое техническое состояние зданий, особенно муниципальных - плохое состояние улиц, дорог, включая подъездные дороги к селу Александровское -

	<ul style="list-style-type: none"> - неэффективная система отопления, отсутствие лесозаготовительных предприятий на территории поселения - отсутствие сотовой связи - высокая степень износа муниципальных учреждений - плохое состояние материальных ресурсов: ФАПов, детского сада, Домов культуры, спорта и досуга , - отсутствие средств на социальное развитие (бюджетные ограничения) низкий уровень заработной платы в сельском хозяйстве
<p>Возможности</p>	<ul style="list-style-type: none"> - рост собственной доходной базы - рост самостоятельности муниципального уровня - развитие местного самоуправления - расширение доступности льготных кредитных ресурсов для сельских товаропроизводителей всех категорий хозяйств развитие агропромышленного комплекса и личных подсобных хозяйств - национальные приоритеты - сохранение муниципальной собственности - сохранение и развитие учреждений социальной сферы - привлечение инвестиций – бюджетная поддержка вышестоящего бюджета развитие связей с другими поселениями - организация закупа природного сырья – ягод, грибов, пушнины,

	лекарственных растений
Угрозы	<ul style="list-style-type: none"> - увеличение потребления населением, в том числе молодежью, спиртного - старение населения и, как результат, увеличение финансовой нагрузки на работающего - ценовые диспропорции между сельхозпродукцией и материально-техническими ресурсами, необходимыми сельским товаропроизводителям, и покупательной способностью населения. постоянный рост цен на товары и услуги - развал коллективных сельхозпредприятий
	-
	-

«Иерархическая структура целей развития МО»



МЕРОПРИЯТИЯ ПО РЕАЛИЗАЦИИ ПРОГРАММЫ СОЦИАЛЬНО - ЭКОНОМИЧЕСКОГО РАЗВИТИЯ

Наименование мероприятия	Срок реализации	Ответственные исполнители	Затраты на осуществление	Источники финансирования	Срок окупаемости	Экономический
Организация заготовки природного сырья – ягоды, грибы, пушнина - для повышения уровня жизни и платежеспособности населения	Ежегодно	Посредники	-	-		
Сохранение и укрепление учреждений соцкультбыта	Ежегодно	Администрация поселения, руководители учреждений		Местный бюджет	Доходы НДФЛ	10%
Сотрудничество с организациями райцентра, в которых работают граждане, проживающие на территории поселения	Ежегодно	Администрация поселения	-	-	Доходы НДФЛ	10%
Развитие ЛПХ граждан, народных промыслов	Постоянно	Население	Средства населения		Экономическая независимость постоянно	
Мероприятия по укреплению противопожарного состояния поселения по тексту прогноза	2013 -2015 годы	Администрация поселения, руководители организации, население	69 т.р. 2013г -34 т.р. 2014 – 18 т.р. 2015 - 17 т.р.	Местный бюджет, пожертвования населения, средства к-за «Александровский»	Жизнеобеспечение населения	
Работа с молодежью, физкультура и спорт	2013 – 2015 годы	Администрация, молодежная организация, руководители организации и	20 т.р. 2013 г -4 т.р. 2014 г – 9т.р. 2015 – 7 т.р.	Спонсорская помощь, пожертвования населения, местный бюджет		

		учреждений				
--	--	------------	--	--	--	--

Глава Верховонданского
сельского поселения

В.И. Авдеева

Подготовлено администрацией поселения в соответствии с Уставом
Верховонданского сельского поселения Даровского района Кировской
области

Утверждено Верховонданской сельской думой «19» декабря 2012 года